

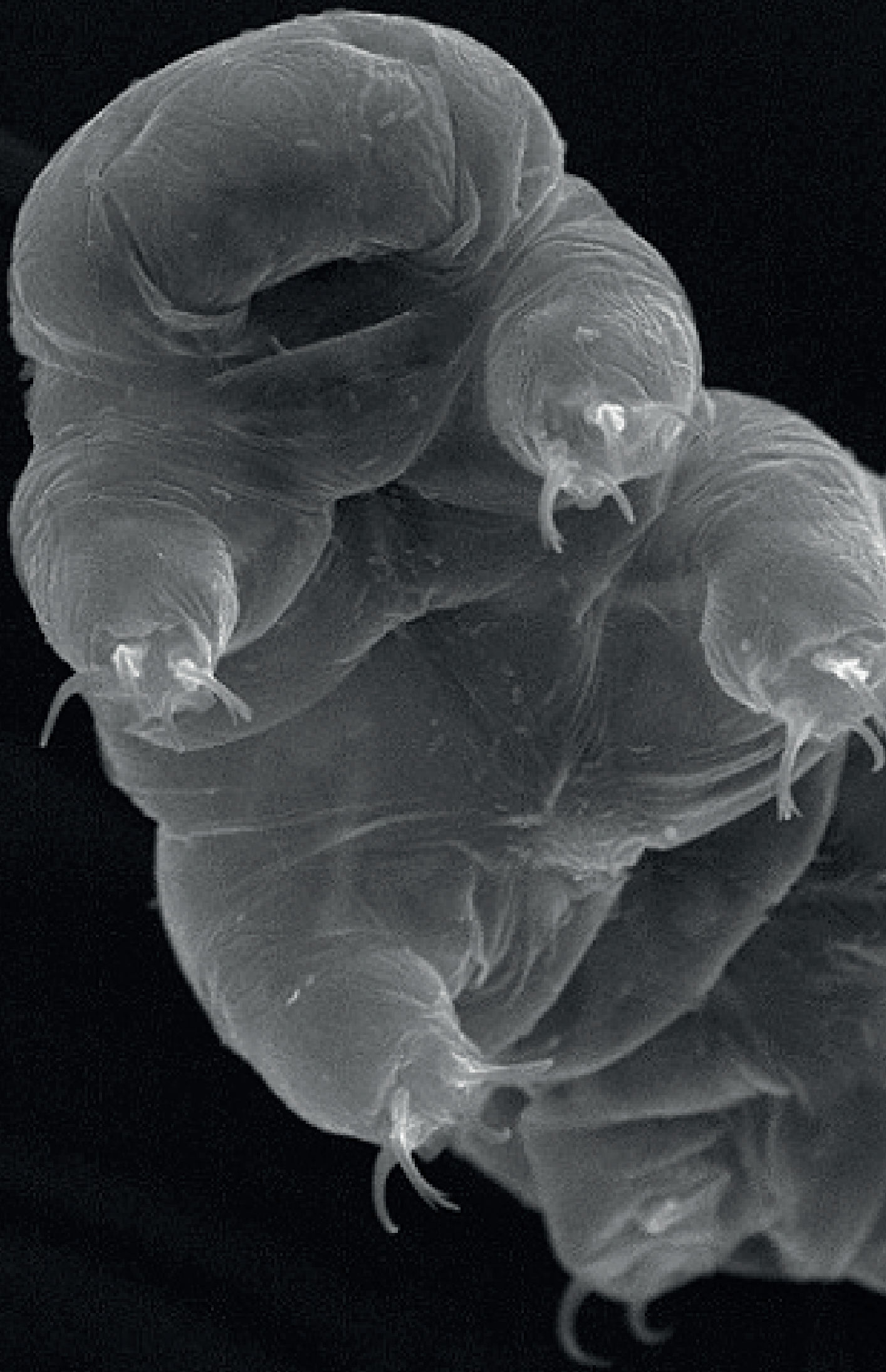
Biennale de Paris

IRISA – Institut de Recherche Internationale en Anthropologie de la Singularité

# Cis.XXI Colloque international de la singularité

Le 27-28 juin 2022  
Hôtel de Ville de Paris

## Programmation



# Intersingularité

## Nouvelles cohérences pour une harmonisation interrelationnelle à échelle universelle

Le Cis.XXI, Colloque international de la singularité est le premier colloque dédié à la singularité entendue comme processus d'émancipation. Pour l'édition 2022 qui se déroule à l'Hôtel de Ville de Paris, les chercheurs et chercheuses sont invités à proposer un éclairage sur des problématiques contemporaines repérées par le champ de l'art.

Initié par l'IRISA et la Biennale de Paris, le colloque se veut une collaboration entre des partenaires institutionnels internationaux et des chercheurs, artistes et acteurs du secteur de l'art.

L'art se propose grâce au Cis.XXI, comme le contexte propice à l'échange et à la rencontre de toute discipline, pour

réinterroger chacune par une dynamique nouvelle et inédite.

Le colloque Cis.XXI lance un appel à participation avec 3 axes de recherche, essentiellement pensés par des artistes auxquels les chercheurs sont invités à proposer leur communication ou à contribuer à la publication des actes.

Quelles que soient leurs disciplines de recherche, le colloque permet d'éclairer et d'identifier ce que peut être le potentiel de la singularité, préfigurant les caractéristiques d'une intersingularité comprise comme une harmonisation interrelationnelle à échelle universelle.

# Axe I

# Micro et macro singularité

Quel potentiel au niveau infra et extra personnel pour bâtir un futur commun ?

## **Le JE/ JEU dans la matrice d'oppressions assimilées**

*Révéler - Intervenir - Déjouer par le ludique* — Estelle Gomès

Sociologie, Psychologie, Pédagogie, Ludique

## **L'individu dans le troupeau**

*Ethnographie des techniques de domestication des bergers de yak au*

*Népal* — Theophile Johnson

Anthropologie, Ethologie

## **La révolution d'Octobre au Liban, la fabrique d'un espace singularisant fait d'altérités négociées**

*Comprendre le passage d'une communautarisation des comportements à la dispersion de pratiques distinctives grâce aux spatialités affectives* — Hugo Grente

Géographie des mouvements sociaux

## **L'irocratie**

*Le pouvoir investigateur de l'ironie* — Paola Ruiz

Anthropologie, linguistique, ironie, humour, art

## **Singularité et militantisme**

*Approches coopératives en arts visuels* — Christophe Le François

Arts visuels, sociologie, philosophie

## **L'art et l'argent vous annonce leur déplacement**

*Quel modèle économique peut répondre à la singularité de l'art et*

*garantir l'autonomie financière des artistes ?* — Chrystel Girod Aubrun

Socio-économie

## **Portraits un coup de main**

*Reconciliation of the agency-structure dichotomy* — Francis Palazzolo

Art, Anthropology, Pop Culture, Social Ontology, Object-Oriented Ontology

## **La singularité par le jeu**

*Nouvelles formes de pédagogie et d'éducation* — Nicolas Pineros

Apprentissage par le jeu, Gamedesign, Gameablab, Lego serious play

# Axe II

# Échelle quantique de la singularité

Intuitions et connexions à l'œuvre

## **La Transe Cognitive auto induite et la relation au cheval**

*Un accompagnement qui engage le mental, l'esprit, le corps dans la relation à soi et à l'autre* — Manon Comparini

Thérapies alternatives, mémoire traumatique, transe cognitive, état conscience modifiée, relation au cheval, equithérapie

## **Thérapie RECREATION, la danse au service de la santé**

*Empowerment par la danse des femmes victimes de violences*

— Héloïse Onumba-Bessonnet

Violences sexistes et sexuelles, Thérapies, Discriminations, Associations de victimes, Victimologie, Égalité femmes-hommes

## **Opus Ultimum, ou la dernière rencontre musicale**

*Quand la singularité traverse l'ultime frontière* — Loli Tsan

Dernière oeuvre, émancipation, rupture musicale

## **Corporéité & Mémoire Traumatique**

*Danse, chevaux & Transe-Cognitive : quelles perspectives de recherches et de prise en charge ?* — Oriane Chowdhury

Danse, Transe-Cognitive

# Programme des interventions

Lundi 27 juin 2022 de 16h30 à 20h

**16h30**

**Introduction** — Alexandre Gurita, Ludovic De Vita

**17h**

**Singularité et militantisme**

*Approches coopératives en arts visuels* — Christophe Le François

**17h30**

**Corporéité & Mémoire Traumatique**

*Danse, chevaux & Transe-Cognitive : quelles perspectives de recherches et de prise en charge ?* — Oriane Chowdhury

**18h**

**La Transe Cognitive auto induite et la relation au cheval**

*Un accompagnement qui engage le mental, l'esprit, le corps dans la relation à soi et à l'autre* — Manon Comparini

**18h30**

**Thérapie RECREATION, la danse au service de la santé**

*Empowerment par la danse des femmes victimes de violences*  
— Héloïse Onumba-Bessonnet

**19h**

**La singularité par le jeu**

*Nouvelles formes de pédagogie et d'éducation* — Nicolas Pineros

**19h30**

**Le JE/ JEU dans la matrice d'oppressions assimilées**

*Révéler - Intervenir - Déjouer par le ludique* — Estelle Gomès

**20h**

**Cocktail**

Mardi 28 juin 2022 de 16h30 à 20h

**16h30**

**Introduction** — Alexandre Gurita, Ludovic De Vita

**17h**

**L'art et l'argent vous annonce leur déplacement**

*Quel modèle économique peut répondre à la singularité de l'art et garantir l'autonomie financière des artistes ?* — Chrystel Girod Aubrun

**17h30**

**Portraits un coup de main**

*Reconciliation of the agency-structure dichotomy* — Francis Palazzolo

**18h**

**Opus Ultimum, ou la dernière rencontre musicale**

*Quand la singularité traverse l'ultime frontière* — Loli Tsan

**18h30**

**La révolution d'Octobre au Liban, la fabrique d'un espace singulier fait d'altérités négociées**

*Comprendre le passage d'une communautarisation des comportements à la dispersion de pratiques distinctives grâce aux spatialités affectives* — Hugo Grente

**19h**

**L'irocratie**

*Le pouvoir investigateur de l'ironie* — Paola Ruiz  
Anthropologie, linguistique, ironie, humour, art

**19h30**

**Cocktail**

# Biographie des intervenants

## **COMPARINI, Manon**

Spécialiste de la relation au cheval depuis 15 ans, Manon Comparini est artiste cavalière violoniste, elle accueille et forme chez elle tout types de chevaux, principalement pour de la rééducation physique et mentale, elle donne également des stages en France et à l'étranger. Depuis quelques années des patients et des thérapeutes viennent à la rencontre de certains des chevaux de son écurie. Un parcours personnel et professionnel transformé par la pratique de la transe : des réparations physiques, une relation à soi et à l'autre métamorphosée, un renouveau dans son rapport à la création artistique. Convaincue par l'utilité de la transe cognitive, Manon est devenue facilitatrice en 2019 et s'investit depuis au sein de l'évolution du TranceScience Research Institut.

## **CHOWDHURY, Oriane**

Après des études en Hypokhâgne/Khâgne et un Master de recherche en Sociologie à l'EHESS questionnant les logiques discursives de domination à l'œuvre dans la production du discours médiatique visant à qualifier les rappers franco-musulmans, Oriane Chowdhury s'intéresse au pouvoir subversif de l'art dans le conditionnement moral d'une société. Pour développer les ressources séditiées de l'art, elle se spécialise dans la recherche artistique et thérapeutique par la danse. Étudiante en danse thérapie à l'Irpecor ainsi qu'à l'Université de Psychologie Paris Descartes, elle rejoint parallèlement l'École nationale d'art pour développer une réflexion sur la danse en tant qu'outil proposant de modifier les cadres cognitifs et sensoriels de notre socialisation.

## **DE VITA, Ludovic**

Ludovic De Vita est artiste-chercheur et directeur de l'Institut de Recherche en Anthropologie de la Singularité (IRISA) avec lequel il propose de réinterroger les pratiques de l'art et les processus de singularisation à l'œuvre dans les domaines de la création et d'innovation. L'IRISA a pour vocation une compréhension élargie des phénomènes de singularité permettant aux chercheurs associés, indépendamment de leur domaine de recherche ou discipline de référence, de confronter et de reformuler leur pratique.

## **GOMÈS, Estelle**

Après une licence en littérature et civilisations espagnoles, Estelle Gomès décide de s'intéresser aux Arts du spectacle plus précisément aux Arts de la scène que sont le théâtre et la danse. Au cours de son parcours elle étudiera à la USP de São Paulo ( Brésil) où elle se familiarisera avec la performance. Cette expérience lui inspirera son sujet de mémoire dans lequel elle questionnera ce qu'elle appelle la performance de l'extrême ou quand les artistes se mettent en danger physiquement pour l'art. Elle découvrira plus tard sa vocation : l'enseignement. Elle reprendra donc un master de l'enseignement, fera un mémoire sur la femme gitane dans le regard documentaire et obtiendra son CAPES d'Espagnol en 2018. Après trois ans dans le 93, elle décide en avril 2021 de s'inscrire à l'ENDA ( Ecole Nationale d'Art) afin de développer sa sensibilité et sa curiosité artistique pour la proposition faite par l'école d'une vision invisible de l'art.

## **GRENTE, Hugo**

Étudiant-chercheur rattaché à Sciences Po Bordeaux, je m'intéresse à l'ethnologie des mouvements sociaux depuis mes années en classe préparatoire BL (Sciences sociales) à Toulouse. En partenariat avec les laboratoires de recherche de Sciences Po et l'Institut Français au Proche-Orient, je conduis un mémoire de recherche de fin de cycle à Beyrouth sur la géographie de la révolte au Liban. À cet égard, je me passionne pour la fièvre qui parcourt la société civile beyrouthine depuis 2019, simultanément portée par l'aspiration collective au changement et le vaste maillage d'initiatives animant les places. Des entretiens semi-directifs et deux exercices de « cartes sensibles » pratiqués auprès d'une quinzaine d'enquêtés m'aident à comprendre comment l'espace urbain, d'ordinaire crystal de la discorde communautaire, procure à l'action insurrectionnelle les conditions d'une concorde identitaire.

## **GIROD AUBRUN, Chrystel**

Chrystel Girod Aubrun a mis sa passion pour les défis et le jeu stratégique au service de la Création, dans un ensemble de domaines. En 1979 elle crée l'Alliance française de Genève (1er réseau culturel international). Elle en fera une plate-forme innovante tant sur les plans pédagogique que culturel. Elle y produit différentes performances, notamment pour la Francophonie et l'O.N.U. En 1995 elle fonde « Cocréation S.A. » à Genève, elle y œuvre en tant que coach-stratège au service de diverses entreprises /institutions suisses et françaises. Elle reçoit en 2009 les Palmes Académiques et, en 2016, est lauréate du trophée du Sénat à Paris, élue ainsi « Femme du troisième millénaire ». En 2022, praticienne de l'Ecole Nationale d'Art, elle engage la Biennale de Paris dans le projet de construire un nouveau dispositif économique au service des artistes : « L'Antichambre de La Banque ».



**GURITA, Alexandre**

Alexandre Gurita se définit comme un artiste qui pratique un art de nature invisible. Son objectif est de modifier l'idée de l'art convenue. Il considère le système de l'art comme un matériel de travail ce qui permet à l'artiste de modifier son environnement. Alexandre Gurita est à l'origine du terme « invisible » créé en 2004, qui désigne un genre d'art existant autrement que sous forme d'œuvre d'art. Dans ce schéma de rupture le cadre de l'art est plus large que celui de l'œuvre d'art qui dès lors n'est qu'un format parmi de nombreux autres. Les pratiques de nature invisible opèrent un changement de paradigme dans l'art.

**JOHNSON, Theophile**

Theophile Johnson is an anthropologist and photographer who works on pastoralism technical systems and their influence on human animal relationships. Using ethology's methods he also studies the behavioral responses of the animals in human action and their influence into the herd social organisation. Publishing in various newspapers, he aims to document the variety of pastoralism cultures around the world. Working as a shepherd himself since teenage, he uses his own experience as a way to gain competence during his field-work. After two fieldworks of five months each in 2018 and 2019 that have resulted in a master's degree, he still continue to go to Nepal regularly. He is today doing a Phd in LESC (Laboratoire d'ethnologie et de sociologie comparative) at the Paris Nanterre University since 2020.

**LE FRANÇOIS, Christophe**

Né en 1957, Christophe Le François suit une formation scientifique et technique. Après avoir envisagé le développement d'une activité artisanale en céramique, il reprend des cursus de formation en sciences humaines et en arts plastiques. La rédaction d'un doctorat soutenu en 1996 à l'Université Panthéon-Sorbonne, portera sur deux points : le repérage des processus créatifs et l'analyse des conditions d'existence de l'œuvre plastique. Il en résultera le projet de penser la création de chaque proposition artistique sous la forme d'un objet-laboratoire : un protocole définit l'actualisation d'un dispositif et son usage, d'où résulte la constitution d'un objet-document qui témoigne de l'activité menée et de ses effets. Engagé dans l'amélioration des conditions d'exercice du métier d'artiste-auteur, il milite au sein de collectifs et cherche à développer une approche collaborative dans le champs des arts visuels.

**ONUMBA-BESSONNET, Héloïse**

Héloïse Onumba-Bessonnet est victimologue spécialisée dans les violences sexuelles en temps de conflits armés et notamment en République Démocratique du Congo. En 2018, elle rejoint l'association LOBA où elle prend le poste de cheffe de projet Re-Création by LOBA, pour l'empowerment, par la danse, des femmes victimes de violences. Elle est également responsable du pôle santé et co-thérapeute au sein de la Thérapie RECRÉATION proposant des ateliers de danse comme thérapie auprès des femmes victimes de tous types de traumatismes.

**PINEROS, Nicolas**

Designer de formation, Nicolas Pineros s'intéresse aux loisirs et à l'éducation. Il travaille en tant qu'enseignant de Lego pour enfants et en tant que game designer au LudoMaker.

**PALAZZOLO, Francis**

Francis Palazzolo is an artist who disrupts pernicious polarization. His interventions bridge divides, undermine oppressive patterns and create social change. Spanning three decades, his work involved sites such as the New-York Historical Society Museum, New Museum, and Deitch Projects. Reviews of note appeared in ArtForum and the New York Times. Notable speaking engagements include the SVA Theater, Queens Museum and National Conference on Liberal Arts and the Education of Artists. Palazzolo founded several New York City based art studios and galleries for adults confronting social marginalization, where he also served as Creative Director. Twice these programs were awarded National Endowment for the Arts Challenge America Grants. Palazzolo received his Master of Arts at New York University's Gallatin School of Individualized Study in 2000, a double major in Fine Art and Philosophy. His advisor was Bruce Ferguson, Dean of the School of Arts, Columbia University.

**RUIZ, Paola**

Artiste chercheuse, diplômée de licence en arts plastiques en Colombie et plus tard d'un master en art contemporain et nouveaux médias à Paris, Paola Ruiz a participé à divers projets culturels comme le Festival de Nouveaux Médias et des expositions en Colombie et en France pour la semaine des arts à l'université Paris 8, a travaillé à la galerie Jérôme de Noirmont et a développé deux projets d'art invisible en 2015, l'un à la Place de la République à l'autre au Lavoire Moderne Parisien. En 2022, elle rejoint l'Enda (École nationale d'art) pour poursuivre une nouvelle perspective dans sa recherche artistique.

**TSAN, Loli**

Loli Tsan, titulaire d'un doctorat de littérature de Paris IV et d'un Ph.D. en Littératures et Linguistique Romanes de UCLA, Los Angeles, USA, est professeur de littérature médiévale à SUNY Oneonta, NY, US. Elle finit un ouvrage sur l'Art à l'Épreuve de la Singularité en collaboration avec IRISA. Elle est l'auteure de nombreux articles littéraires. Loli Tsan est aussi pianiste.

# Organisation

## **Institut de Recherche Internationale en Anthropologie de la Singularité (IRISA)**

<http://www.irisa-institut.fr>

## **Biennale de Paris**

<http://www.biennaledeparis.fr>

## **Comité scientifique**

Rose-Marie Barrientos, Théoricienne art et économie

Ludovic De Vita, Directeur de l'IRISA

Alexandre Gurita, Directeur de la Biennale de Paris

Éric Monsinjon, Historien des avant-gardes du XXIème siècle

Ghislain Mollet-Viéville, Agent d'art, expert près la Cour d'appel de Paris

# Partenaires

## **Hôtel de Ville de Paris**

<https://www.paris.fr>

## **École nationale d'art (ENDA)**

<http://www.enda.fr>

## **Forum mondial des économies de l'art (Foméa)**

<http://www.fomea.org>

## **Centre de documentation, de recherche et d'application des Offensives (C.D.R.A.O)**

<http://www.cdrao.fr>

---

## **Champagne Michel GAILLOT**

<https://www.champagne-michel-gaillot.fr/>

**Biennale de Paris**

**Hôtel Salomon de Rothschild,  
11 rue Berryer, 75008, Paris**

**<http://www.biennaledeparis.fr>**

**E-mail : [secr-dir@biennaledeparis.org](mailto:secr-dir@biennaledeparis.org)**

**Institut de Recherche Internationale en Anthropologie  
de la Singularité (IRISA)**

**<http://www.irisa-institut.fr>**

**E-mail : [info@irisa-institut.fr](mailto:info@irisa-institut.fr)**